


Linoleum Veneto xf2– pásy, čtverce a akustické Linoleum Allegro xf2, Style Elle/Emme xf2, Etrusco xf2 Linoleum Silencio xf2

Kompaktní a akustické Linoleum xf2 – pásy a čtverce	 THE ULTIMATE FLOORING EXPERIENCE
Postup pokládky	LINOLEUM

DŮLEŽITÉ!

Přesvědčte se, že veškeré specifikace a pokyny výrobce jsou pečlivě dodržovány.

- Pokud si nejste jisti kteroukoliv částí instalace, obraťte se na zástupce společnosti Tarkett.
- Tyto informace se mohou měnit v důsledku jejich neustálého zlepšování.
- Používejte nástroje určené pro pokládku linolea, např. nástěnnou rýsovací jehlu, kladivo na linoleum na spoje při stěnách, spojovací rýsovací jehlu, ořezávač okrajů.
- Použijte stejné číslo šarže pro každou souvislou plochu. Doporučuje se také, aby byl výrobek použit v postupném sériovém pořadí. Upozornění: Vždy zkontrolujte délku rolí linolea.
- Role skladujte vertikálně v bezpečné poloze na suchém místě, chráněné před teplem, chladem, vlhkostí, rzí a plísní, bez jakéhokoli znečištění. Nikdy role neskladujte na sobě, mohlo by dojít k jejich deformaci pod vlastní vahou.
- Krabice uchovávejte v malých úhledných sloupcích (max. 5 krabic na sobě).
- Podlahový materiál nechejte před pokládkou po nějakou dobu aklimatizovat.
- Podklad musí být rovný, vodorovný, čistý, bez ušpinění (žádné znečištění od popisovačů, fixů, atd.), vyzrálý, suchý, pevný, tvrdý, hladký a nevystavený vlhkosti. Savost musí být kontrolována.
- Používejte pouze lepidla doporučená společností Tarkett. Vždy dodržujte pokyny výrobce lepidla.
- Po provedení práce, zkontrolujte, zda nově položená podlahovina není ušpiněna lepidlem.

PODKLAD

Podklad musí být vodorovný, čistý, bez značek (od popisovačů, fixů všeho druhu, kuličkových per, barev, atd., které by mohly způsobit barevné změny v důsledku migrace), vyzrálý, suchý, pevný, tvrdý, hladký (savost musí být kontrolována) a nesmí být vystaven vlhkosti.

Příprava / vyschlost podkladu a instalační postupy by měly být v souladu s příslušnou aktuální normou v zemi použití. Vyschlost pevného podkladu by měla být nižší než maximální přípustná úroveň vlhkosti při testování v souladu s touto normou.

Např. ve Velké Británii musí být relativní vlhkost betonových povrchů nižší než 75% a méně než 2% při aplikaci metody CCM. V České republice se postupuje buď podle DIN 18 356, která uznává měření vlhkosti pomocí CM přístroje (v % CM), nebo dle ČSN 74 4505, která doporučuje měření vlhkosti gravimetrickou (vážkovou) metodou v % hmotnostních.

Před výběrem samonivelační stěrky si ověřte, k jakému typu zátěže bude podlahová krytina po položení vystavena. Latexové vyrovnávací směsi nejsou vhodné pro místa, která budou vystavena silnému zátěžovému provozu, především těžkých, úzkých kolových kusů nábytků (viz EN 12529 Kolečka a kola u nábytku). Zkontrolujte kompatibilitu vyrovnávací směsi a postupujte podle pokynů výrobce vyrovnávací směsi.

Poznámka: Vyloučení odpovědnosti (lepidla, vyrovnávací směsi, apod.)

Přestože společnost Tarkett může uvádět výběr výrobců lepidel, samonivelačních stěrek a povrchových fólií odolných proti vlhkosti a jejich typy, nedáváme záruku pro uvedené výrobky. Není zaručeno, že seznam výrobců a výrobců je úplný nebo aktuální.

Společnost Tarkett nepřijímá odpovědnost za to, že některý z těchto výrobků selže ve spojitosti s některým z jeho výrobků. Je na odpovědnosti výrobců lepidel, samonivelačních směsí a povrchových fólií odolných proti vlhkosti a dodavatelů podlah, aby zajistili, že používané výrobky jsou vhodné pro toto použití, a že jsou používány v souladu s doporučeními výrobců.

Linoleum xf

PODMÍNKY POŽADOVANÉ PRO POKLÁDKU

Je důležité uskladnit role/čtverce po dobu nejméně 24 hodin před pokládkou při minimální pokojové teplotě 18 °C. Tato teplota by měla být udržována také po celou dobu pokládky.

Minimální teplota podkladu by měla být 15 °C.

Doporučená relativní vlhkost v místnosti by měla být 50 - 60%.

Části podlahové krytiny musí být nařezány na požadovanou délku plus přídavek několika centimetrů a měly by být uloženy v místnosti, ve které se mají pokládat. Dodávané role mají šíři 2015 mm, vždy seřízněte okraje role před samotnou pokládkou.

Čtverce by měly být skladovány ve svých obalech, v malých úhledných sloupcích (max. 5 krabic na sobě).

PODLAHOVÉ VYTÁPĚNÍ

Je nezbytné, aby podlahové topné systémy byly nainstalovány předem a aby byla ověřena jejich správná funkce před pokládkou podlahové krytiny.

Ujistěte se, že podlahový topný systém je vypnut 48 hodin před zahájením pokládky podlahové krytiny, a že zůstane vypnutý po dobu nejméně 48 hodin po dokončení pokládky. Zatímco podlahové vytápění je vypnuto, měl by být zajištěn, pokud je to žádoucí, alternativní zdroj vytápění, aby na místě pokládky byla zajištěna konstantní teplota 18 - 27 °C.

Postupně během několika dní zvyšujte teplotu jen o několik stupňů za den, dokud není v místnosti dosažena požadovaná teplota.

Teplota by nikdy neměla překročit maximální výrobní přijatelnou teplotu pro pokládání podlahových krytin 27° C na spodní straně podlahové krytiny (lepící linka). Tam, kde se používá podlahové vytápění, doporučujeme, aby vinylové čtverce byly svařeny za tepla.

SMĚR POKLÁDKY

PÁSY

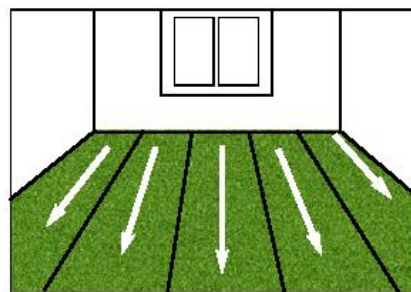
Nejméně 24 hodin před pokládkou je třeba materiál nařezat na požadované délky, nařezané pásy se musí aklimatizovat na místě, kde se mají pokládat plošným položením na podklad (nebo, není-li to možné, ve vertikální poloze).

Naplánujte směr kladení pásů v místnosti tak, aby bylo zajištěno – kdykoliv to bude možné – aby spoje nezasahovaly do dveří, hlavních zátěžových provozů, vpustí a pisoárů. Je-li místnost přiměřeně čtvercová, měly by být pásy pokládány souběžně se směrem přicházejícího světla.

V dlouhých, úzkých místnostech je nejlepší pokládat pásy po délce místnosti.

Řežte pásy na délku. Pokud je nezbytné vytahování do soklu na fabion (olištování), měly by nařezané pásy být delší než je délka místnosti.

Všechny po sobě jdoucí pásy by měly být pokládány ve stejném směru.



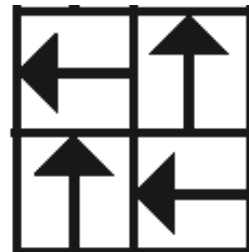
Linoleum xf

SMĚR POKLÁDKY

ČTVERCE

Před zahájením pokládky čtverců určete způsob pokládky s přihlédnutím ke tvaru místnosti a k designu, kterým se má pokládat. Podívejte se na různé metody a možnosti pokládky viz samostatný list.

Pokládejte čtverce v šachovnicovém vzoru.



LEPENÍ¹

Před lepením zařízněte jeden okraj šířky pomocí ořezávače okrajů. Položte s překrytím a seřízněte druhý okraj pomocí zatrhávače na spoje (po nalepení) a dořízněte háčkovým nožem. Zalisujte těžkým válcem.

Na celý podklad by mělo být použito akrylové lepidlo na linoleum.

Linoleum xf s jutovou podložkou

Na celý podklad by mělo být použito akrylové lepidlo na linoleum.

Lepidlo naneste pomocí hřebene B1 (350-400 g/m²) tak, jak doporučuje fa Tarkett.

Linoleum xf s PES podkladem (čtverce)

Použijte lepidlo určené výrobcem. Lepidlo naneste pomocí hřebene B1 (350-400 g/m²) tak, jak doporučuje fa Tarkett. Čtverce položte v šachovnicovém vzoru hranami k sobě a po umístění ručně srovnejte a zatlačte do lepidla.

Řada Silencio

Použijte specifické akrylové lepidlo (viz seznam doporučených lepidel na samostatném listu).

Lepidlo naneste pomocí hřebene B1 (350-400 g/m²) tak, jak doporučuje fa Tarkett.

System soklových podlahových lišt

Použijte kontaktní lepidlo (viz. návod pro pokládku rohových lišt).

Lepidlo naneste pomocí hřebene B1 (350-400 g/m²) tak, jak doporučuje fa Tarkett.

POKLÁDKA ELAFONO

Podlahovou krytinu Elafono pokládejte jutovou podložkou směrem nahoru vždy hranami k sobě.

Směr pokládky: kdykoliv je to možné, tak nejlépe je pokládat pásy Elafono a pásy linolea křížem (napříč). Pokud pokládáte Elafono a linoleum ve stejném směru, spoje Elafono a linolea musí mít vzájemný přesah nejméně 50 cm.

Lepení: použijte akrylové lepidlo pro linoleum (doporučované pro linolea společností Tarkett). Naneste pomocí hřebene B1 v množství 350-400 g/m².

Důležité: Nepokládejte linoleum, dokud není lepidlo pod již položeným Elafono plně vyschlé (asi 24 až 48 hodin po pokládce).

¹ Více informací samostatný list - Lepidla.

Linoleum xf

SVAŘOVÁNÍ

DŮLEŽITÉ! Po nalepení linolea xf vyčkejte s drážkováním a svařováním 24 - 48 hodin!
Vždy si udělejte test před zahájením svařování.

- Čtverce se doporučuje svařit.
- **S drážkováním a tepelným svařováním začněte alespoň 24 až 48 hodin po nalepení.**
- Drážkujte pomocí U-drážkovače, max. šířka 3,5 mm, pomocí stroje nebo ručně.



- Důležité: spoje musí být zbaveny prachu.
- **Hloubka: 2 mm do tloušťky materiálu - těsně nad povrchem juty (max. 2,5 mm).** Nikdy nedrážkujte Linoleum Silencio až do pěnové hmoty.
- Použijte horkovzdušnou svařovací pistoli vybavenou běžnou 5 mm rychlostní svařovací tryskou (otevřená tryska). Doporučená teplota svařování: asi 450 °C.



- Rychlost: svařujte rychlostí přibližně 2 metry za minutu.
- Svařovací šňůru seřízněte nadvrát. Druhý řez lze provést i když je svařovací šňůra ještě teplá. Použijte ostrý nůž ve tvaru půlměsíce, např.: nůž značky Mozart.



VYTAŽENÍ DO SOKLU NA FABION

Místo, kam se mají pokládat rohové lišty, musí být rovné, čisté, bez jakýchkoliv značek (od popisovačů, fixů všeho druhu, kuličkových per, barev atd., které by mohly způsobit barevné změny v důsledku ušpinění). Podklad musí být zdravý, suchý, pevný, tvrdý, hladký a nevystaven vlhkosti.

Použijte nástroje, určené pro pokládku linolea, např. stěnový zatrhávač, kladívko na linoleum pro spoje a v blízkosti stěn, krajový zatrhávač, korkovou přítlačnou desku.

1 – Samostatné rohové lišty

Montáž

Nejprve položte soklové lišty tak, že překryjete zbytek povrchu soklové lišty, a použijte krajový zatrhávač (po nalepení). Dobře přitiskněte ke stěně a k podlaze.

Lepení

Na celý podklad, na stěnu a soklové lišty použijte kontaktní lepidlo.

Svařování

Vytvořte drážku pro svařovací šňůru a svařte celý rohový lištový systém po celém povrchu podlahy alespoň 24 hodin po montáži (pomocí svařovací šňůry pro Linoleum xf).

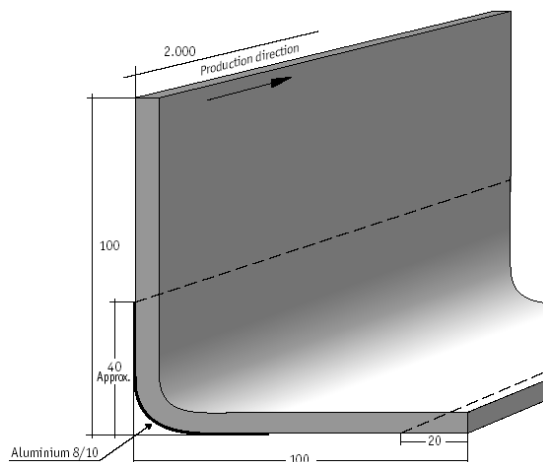
Linoleum xf

2 – Nejběžnější jsou dva systémy pokládky podlahových lišt

a) Předem vytvarované linoleové podlahové lišty

Linoleové podlahové lišty jsou k dispozici ve všech barvách kolekcí Veneto, Allegro.

Pro vnitřní i vnější rohy nařežte podlahové lišty pomocí pokosové pily.



b) Linoleový lemovací systém na tvarovacích profilech rohových lišt (PVC profily PA20-25).

Nejprve namontujte tvarovací profily rohových lišt (soklů).

Nařežte vnitřní a vnější rohy (pod úhlem 45°).

Budoucí rozměr olemování (šířka) se nachystá pomocí páskové řezačky. Vnitřní a vnější rohy se mohou před pokládkou nařezat pomocí 45° speciální šablony.

Použijte kontaktní lepidlo a začněte s pokládkou od stěny (narýsujte si tužkou linku) směrem k profilu rohové lišty a k zemi a použijte korkovou přitlačnou desku.

PO POKLÁDCE

DŮLEŽITÉ! Vyčkejte 48 až 72 hodin, než bude podlahovina vystavena zátěži nebo než se bude stěhovat nábytek.

Ochrana pokládky

Jestliže jsou po pokládce prováděny stavební práce, podlaha by měla být vždy chráněna tím, že na ni položíte lisovanou dřevovláknitou desku nebo desku z překližky. Krycí fólie se nesmí přilepit přímo na podlahu.

Nevystavujte nově nainstalovanou podlahovou krytinu těžkému provozu zařízení či nábytku na kolečkách brzy po pokládce, protože tímto může dojít k vytlačení lepidla zpod podlahové krytiny. Plné zatížení nově položené podlahoviny nábytkem či jiným zařízením je ze stejných důvodů možné až po vyschnutí lepidla.

Počáteční čištění

Vyčištění místa se vždy doporučuje před provedením pokládky nové podlahové krytiny.

Zbytkové lepidlo by se mělo odstranit denaturovaným lihem a čistým hadříkem.

Lehce zašpiněné podlahy: vysajte, zameťte nebo vytřete vlhkým mopem a odstraňte uvolněné nečistoty a stavební prach. Pro velké plochy je velmi efektivní kombinovaný stroj (kombinovaný čistící stroj s válcovými kartáči pro bezpečnostní podlahovou krytinu).